

Informace a první výsledky nového třídění

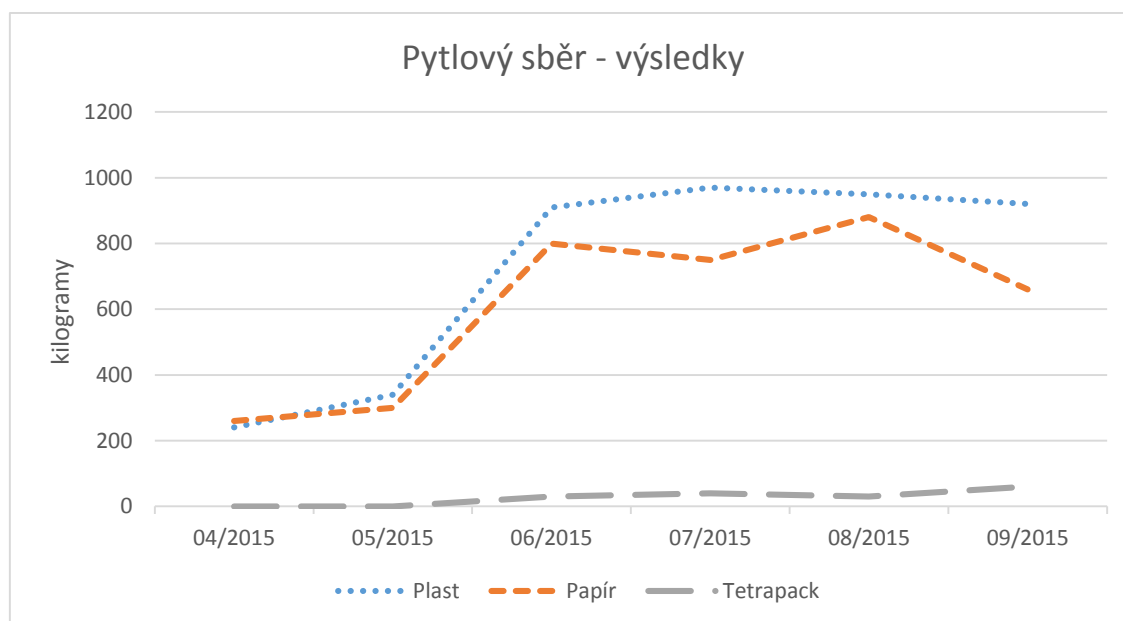


Vážení spoluobčané,

již od května probíhá v našem městysu dobrovolný sběr tříděného odpadu tzv. pytlovým systémem.

Získali jsme tedy nějaké zkušenosti a můžeme některé věci upřesnit, doplnit a celkově Vás informovat.

Pro Vaši představu přikládáme grafické vyhodnocení výsledků sběru pytlovým systémem.



Celkem se přihlásilo již 234 ze 340 bytových jednotek, což je 68% účast, a další účastníci se stále mohou přihlásit.

Trend je tedy pozitivní, jak do objemu vytříděného sběru, tak do počtu aktivních spoluobčanů.

Jedním z hlavních nedostatků při sběru vytříděných odpadů je neúplné využití kapacity pytlů, některé pytle s plastovým, ale i papírovým odpadem bývají poloprázdné nebo obsahují **nesešlápnuté PET lahve**. Může se stát, že takové pytle nebudou vyvezeny. Plast. odpad by měl být maximálně slisován a k vývozu by se měly dávat pytle pouze zcela plné (pokud nenaplníte pytel do nejbližšího svozu, lze dát příště třeba dva).

Další možností úspory našich peněz je **využití papírových krabic** k balení papírového odpadu. Modré pytle budou stále k dispozici, ale měly by se používat v případech, kdy není možné zabalit papír do

krabic či jednoduše svázat. Evidenční štítek se dá stejně dobře nalepit na krabici nebo balík pevně svázaných časopisů.

Za tímto účelem pořízené kontejnerové auto jsme také úspěšně začali používat k eliminaci nákladů za povinný sběr velkoobjemového odpadu. Zde se podařilo vytřídit (a tedy o to snížit platbu externí firmě za odvoz a likvidaci) cca jeden kontejner dřevěného odpadu, větší množství elektroodpadu (lednice atd.), a dokonce železo, za které jsme tedy nejen neplatili, ale naopak jsme ještě utržili zhruba 1000 Kč.

Pro snadnější zapamatování dojde také k drobné úpravě termínu svozu, ten bude probíhat **každý první čtvrtěk v měsíci** po 7. hodině. Informace s daty vývozu bude navíc vydána před koncem kalendářního roku. Pytle je nejlepší připravit až v ranních hodinách, aby se zamezilo jak nechtěnému znečištění (povětrnostní podmínky apod.), tak případnému vandalismu.

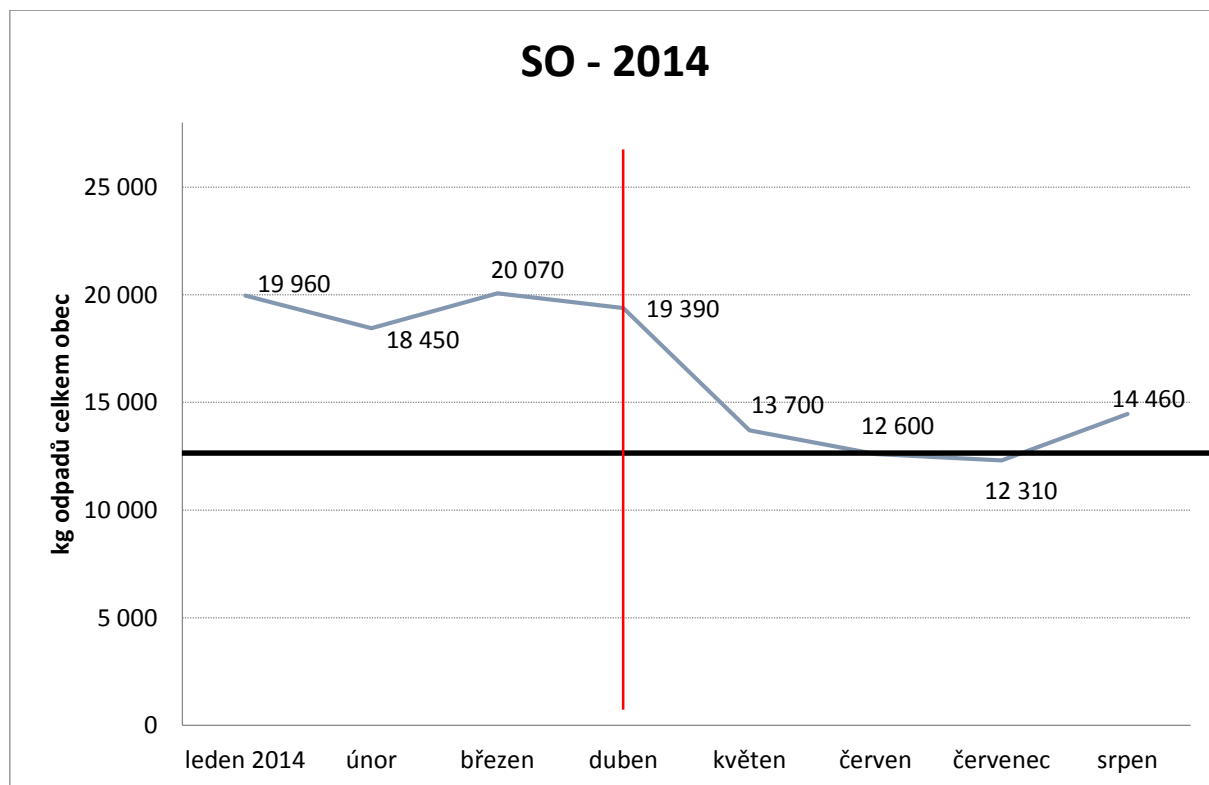
Frekvence svozu

Z níže uvedeného vyplývá, že se nám daří eliminovat objem SO v popelnicích, protože i kontejnerový sběr má stále vzrůstající tendenci. Dalším krokem by tedy měla být možnost redukce počtu svozů, a tím i spravedlivější rozdělení poplatků za svoz.

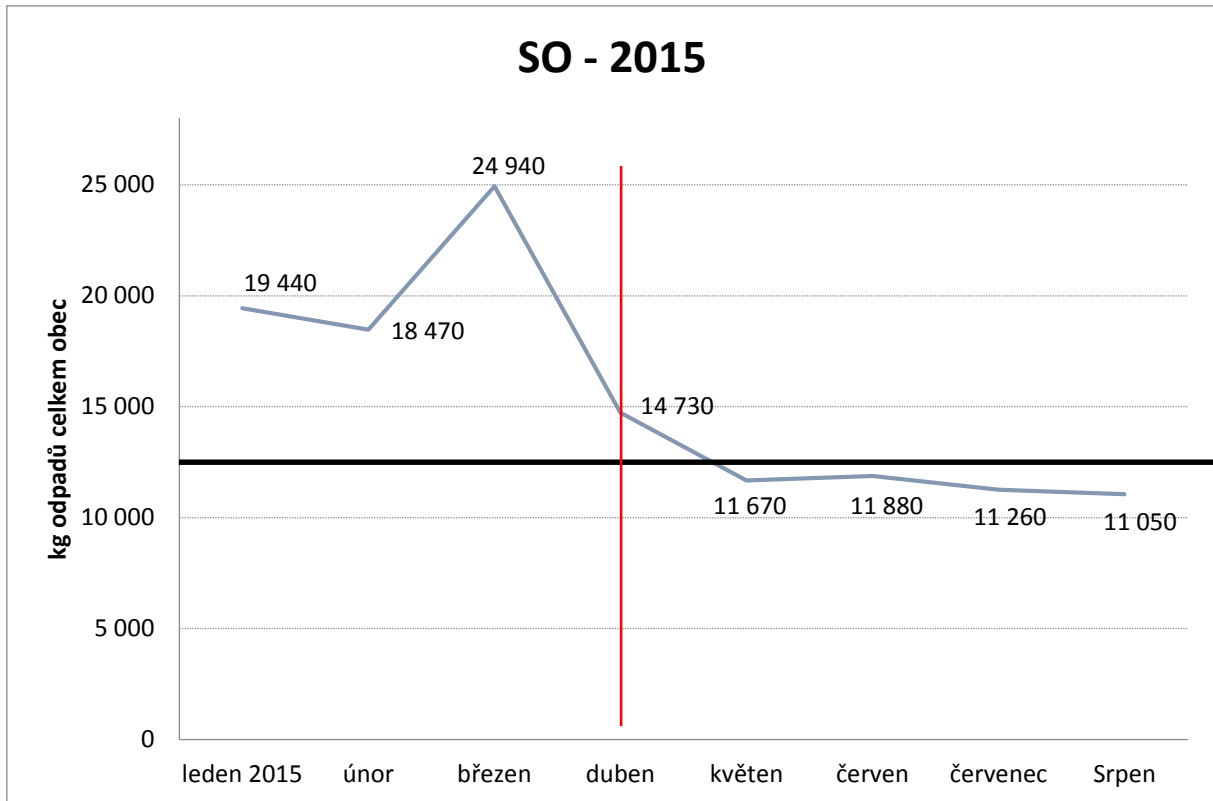
Na výběru nejvhodnější varianty se pracuje a v brzké době budeme o výsledku informovat.

Co se týká zájmu o nižší frekvenci svozu směsného odpadu, zatím se k měsíční frekvenci svozu přihlásilo cca 20% z těch občanů, kteří se k dané věci vyjádřili, procento může jedině stoupnout a to díky tomu, že i ti, co se zatím nevyjádřili (nerozhodli), tak učiní. To lze velmi jednoduše na ÚM u pana Vančury, telefonicky či emailem...

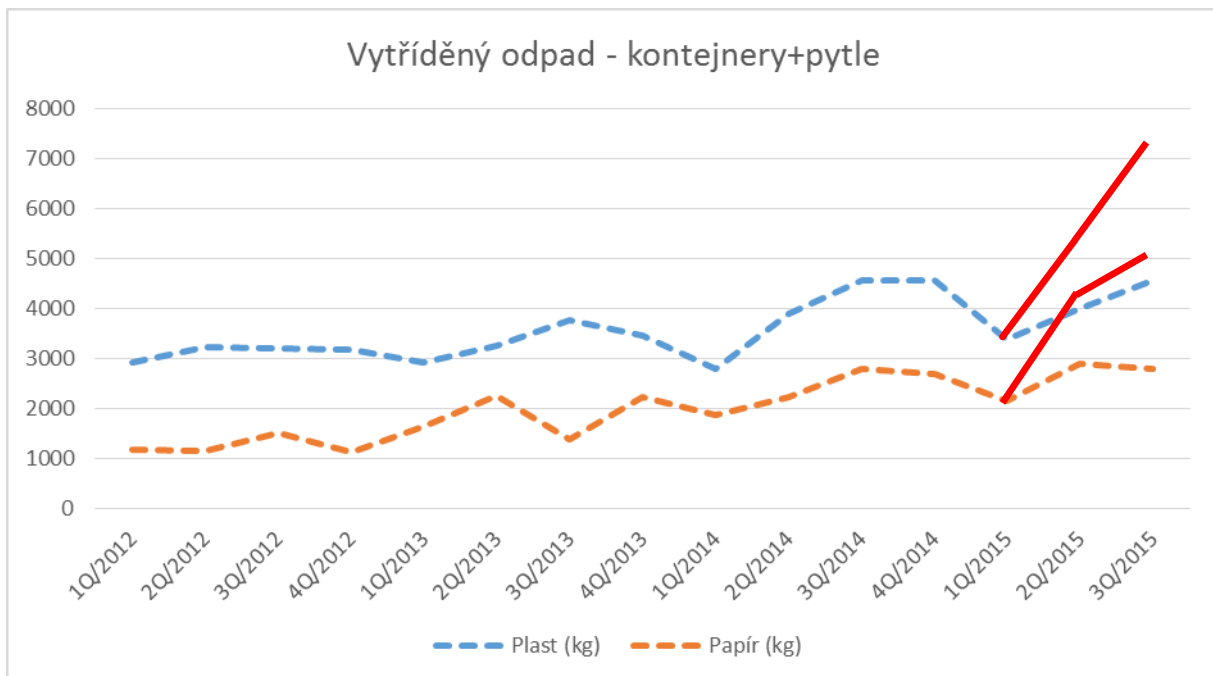
Množství směsného odpadu v Cholticích za jednotlivé měsíce – porovnání 2014 vs. 2015



SO - 2015



Výsledky vyřídění odpadu po čtvrtletích – kontejnery + pytlový systém



--- Kontejnery samostatně

— Součet pytl. systém + kontejnery

Výsledky posledního čtvrtletí kont. svozu jsou zatím pouze odhad, resp. vzhledem k neměnicímu se trendu jsou použity výsledky stejného období loňského roku.

Stručně další informace:

Pro spoluobčany z chatových oblastí, je svozové místo u kontejnerů. Ty jsou prakticky v každé části.

Od příštího roku bude výdej pytlů na plasty a papír z úsporných důvodů probíhat při platbě za odpady, každý přihlášený dostane 12 pytlů na rok, v případě nedostatku budou další k dispozici na OÚ.

Již v závěru letošního roku bude po ukončení svozu bioodpadu probíhat svoz směsného odpadu jednou za čtrnáct dní.



Komise pro životní prostředí městyse Choltice